

# letr@it d'union

Mars  
2019  
n°48

BULLETIN D'INFORMATIONS DE LA BERNARDIÈRE



Goûter de la Chandeleur édition 2019, voir en dernière page

**Le Conseil Municipal du  
27 février 2019**

Pages 3 et 4

**L'écho de la Benote**

Page 6

**Le Saviez-Vous ?**

Page 7

MAIRIE DE LA BERNARDIÈRE  
20 rue de la poste - 85610 La Bernardière  
Tel 02 51 42 15 91 - Fax 02 51 43 64 31  
[www.labernardiere.fr](http://www.labernardiere.fr)

 [facebook.com/Mairie La Bernardière](https://www.facebook.com/Mairie-La-Bernardiere)

la Bernardière

## le sommaire

**L'Editorial : page 2**

**Le Conseil Municipal du  
27 février 2019 : pages 3 et 4**

**Le Conseil Municipal des  
Enfants : page 5**

**L'écho de la Benote : page 6**

**Le Saviez-Vous ? : page 7**

**Intercommunalité : pages 8 et  
9**

**Les Copains d'Lilou : pages 10  
et 11**

**Les Associations : page 12**

**La Médiathèque : page 13**

**Informations : pages 14 et 15**

**Etat civil, Environnement :  
page 15**

Chers amis,

Comme vous pouvez le constater, les travaux lancés sur notre commune avancent.

Que ce soit dans le cadre de l'aménagement de la zone Mairie-Stade, intégrant l'ensemble des modifications prévues pour la création de l'aire multisports et les accès au stade de football mais également la sécurisation de la voirie dans la rue Dominger de Meyrac, les engins de terrassement sont à l'œuvre.

Malgré les inconvénients « incontournables » liés à leur présence, sachez que nous venons de débiter le remodelage de notre petite cité, pour le bien de toutes et tous pour les années à venir.

Très bientôt, nous débiterons le programme aussi ambitieux que le précédent qui consistera à rénover le Centre-Bourg et la rue Centrale. Les premiers travaux devraient être lancés très rapidement par la déconstruction de bâtiments proches du café.

Avec l'arrivée prochaine du nouveau PLUi, nous pourrions en parallèle enfin satisfaire les futurs propriétaires en attente de terrains à bâtir.

Et d'ici la mi-avril, nous verrons la fin des travaux occasionnés par la réfection des voies ferrées de la ligne Nantes-La Roche sur Yon. Le retour des engins de SNCF Réseau et les perturbations associées solderont définitivement les contraintes aux passages à niveau (et pour plus de 50 ans...).

Nous aborderons alors le printemps 2019 en toute quiétude.

Bien à vous  
Claude Durand

## Administration générale

### **Convention avec la préfecture pour la télétransmission des actes règlementaires, budgétaires et de commande publique**

La convention signée avec la préfecture ne permettait, jusqu'à présent, que la télétransmission des actes règlementaires et budgétaires.

Depuis janvier 2019, l'application permet de transmettre sous format électronique des actes volumineux tels ceux des commandes publiques. Un nouveau projet de convention est mis en délibération. Le conseil municipal l'approuve à l'unanimité rendant la dématérialisation possible des procédures de passation des marchés publics d'un montant supérieur à 25 000 € HT.

## Finances

### **Participation aux frais de fonctionnement du groupe scolaire Jacques PREVERT de Clisson**

Le code de l'éducation précise que « lorsque les écoles maternelles, les classes enfantines ou les écoles élémentaires publiques d'une commune reçoivent des élèves dont la famille est domiciliée dans une autre commune, la répartition des dépenses de fonctionnement se fait par accord entre la commune d'accueil et la commune de résidence ».

La commune de la Bernardière, verse chaque année à toutes les écoles, publiques comme privées, une subvention permettant de faire face aux dépenses de fonctionnement. Cette subvention est versée en fonction du nombre d'élèves domiciliés à La Bernardière.

Deux enfants de La Bernardière étaient scolarisés à Clisson au groupe scolaire « Jacques-Prévert » pour l'année 2017-2018.

La participation demandée par la ville de Clisson s'élève donc à 1 506.78 €, soit 753.39 € le coût annuel d'un enfant scolarisé à Clisson, conformément à l'arrêté de tarif du 18 mai 2017.

### **Actualisation de la participation communale par élève dans le cadre du contrat d'association avec l'OGEC de la Bernardière pour l'année scolaire 2018-2019**

Lors de la rencontre le 22 janvier 2019 entre les membres du bureau municipal et le nouveau bureau de l'Organisme de Gestion de l'Enseignement Catholique (OGEC), le budget alloué par enfant scolarisé pour l'année scolaire en cours a été étudié. Le montant fixé par la commission Finances en novembre 2018 s'élevait à 590 € par élève, participation qui n'avait pas évolué depuis 2016.

Le Bureau Municipal propose d'augmenter de 10 € la participation par élève allouée à l'OGEC de l'école Saint Jean pour l'année scolaire 2018-2019.

La participation communale sera donc de 600 € par élève, versée en trois fois sur la base du nombre d'élèves scolarisés en début d'année scolaire.

## Aménagement

### Acquisition par la commune de la parcelle AB 563

Dans le cadre du projet de revitalisation du centre bourg, la commune a sollicité les propriétaires de la parcelle cadastrée AB 563 et située rue Centrale pour pouvoir l'acquérir.

Le conseil municipal se prononce favorablement à l'acquisition de cette parcelle de superficie de 40 m<sup>2</sup>.

Cet achat permet d'avancer sur le dossier d'aménagement du centre bourg et notamment d'entreprendre les travaux de démolition nécessaires à la réalisation des cellules commerciales et des logements publics.

## Intercommunalité

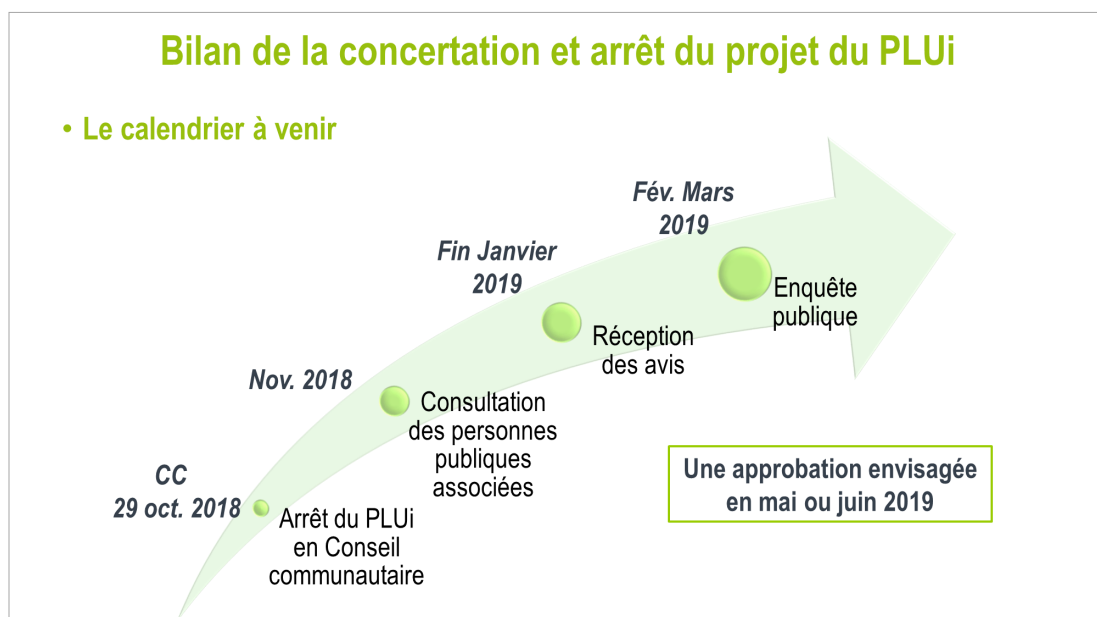
### Avis sur le projet de Plan Local d'Urbanisme intercommunal de l'ex-communauté de communes Terres de Montaigu

Par délibération en date du 29 octobre 2018, le conseil communautaire de Terres de Montaigu, communauté de communes Montaigu-Rocheservière, a arrêté le projet de PLUi et tiré le bilan de la concertation.

Ce projet a été notifié aux communes membres. Dans ce cadre, elles sont invitées à émettre un avis sur le projet de PLUi arrêté.

Véritable outil au service des projets, le PLUi traduit les volontés de développement et d'aménagement du territoire pour les 10 ans à venir, notamment en terme d'équipements publics, d'habitat, de déplacements et d'emplois.

Le conseil municipal émet un avis positif.





# le Conseil Municipal des Enfants



## Le Carnet du Mois de nos jeunes Elus

Le mercredi 6 février nos jeunes du CME, accompagnés des jeunes du CME des communes de la Bruffière et de Cugand, sont partis en car direction la Roche sur Yon.

Le matin, ils ont visité le centre de tri TRIVALIS où ils ont pu découvrir le cheminement de nos déchets et participer à différents jeux ludiques.



Ensuite, ils se sont rendus au Conseil Départemental où ils ont tout d'abord pique-niquer dans le hall.



Après ce déjeuner qui a été un très bon moment d'échange et l'occasion de rencontrer Yves Auvinet le président du conseil départemental, une visite guidée et historique avec de nombreuses questions a clôturé cet après-midi.

Les deux visites bien que différentes ont été très appréciées.

## Etat d'avancement de l'aménagement de la zone Mairie-Stade

### Aménagement cheminement Centre-Bourg

#### Travaux Rue Dominger de Meyrac

Les travaux (assainissement, intégration de bordures et de trottoirs, création d'un plateau) se poursuivent.

La circulation sur la rue Dominger de Meyrac sera alternée par feux tricolores jusqu'au **22 mars**.

#### Travaux Stade et arrière de la mairie



L'aménagement de l'aire multisports et les travaux préparatoires aux équipements sportifs se poursuivent : apport de matériaux, empierrement, reprofilage.

Le chemin d'accès au terrain B, ainsi que le talus le long du terrain A sont réalisés.



A l'arrière de la mairie, le futur environnement se dessine.

L'ouverture et l'arasement du mur, le long de l'église, ont débuté.





# le Saviez-Vous ?

**Adeline Maingueneau vient d'être sacrée Championne de France en équipe au Concours national de Boucherie-étal qui s'est tenu au Salon de l'Agriculture le 25 février 2019.**

Habitante de La Bernardière, c'est accompagnée de Thomas Guyomar de Bouaye et de Charles Champain de Clisson que, pendant quatre heures, Adeline a œuvré dans le domaine qui aujourd'hui est devenu sa passion.

Onze équipes, représentantes de onze régions différentes, étaient en lice pour ce concours national dont le thème défini était « Un savoir faire en héritage ».

Pour Adeline, ce thème illustre parfaitement ce qui la fait avancer : la complicité, l'esprit d'équipe, la communication, l'état d'esprit et surtout la passion.

Et vers 15h ce lundi, l'équipe des Pays de la Loire s'est retrouvée sur la plus haute marche du podium, devant Auvergne Rhône Alpes et les Hauts de France. La consécration de tout un travail d'équipe et surtout de tout un parcours de formation, d'entraînement, d'accompagnement.

Sa formation a débuté par un CAP Boucherie qu'elle a effectué à La Roche sur Yon et obtenu en 2018 puis s'est poursuivie par son inscription en CTM (Certificat Technique des Métiers) au CIFAM de Ste Luce sur Loire pour un an, formation qu'elle terminera en juin 2019.

Son parcours de 3 ans de formation aura été marqué par de nombreux stages en boucheries parmi les meilleures de la région (boucherie Proux à Clisson, boucherie Epiard au Bignon ou bien encore la boucherie des Vignes à Vieilleville). Mais également par de nombreuses présentations aux concours départementaux et régionaux.

Jusqu'à se faire remarquer par Anthony Louërat, maître artisan boucher sur le marché de Talensac à Nantes qui cherchait à constituer une équipe régionale et qui l'a invitée à participer au concours du Salon de l'Agriculture.

Ses ambitions : intégrer une boucherie artisanale tout en poursuivant ses représentations aux concours, comme a pu le faire son coéquipier Thomas Guyomar, sacré Champion du Monde 2018 en individuel.

Et pourquoi pas le concours du Meilleur Ouvrier de France ? Oui mais pas dans l'immédiat. Sa volonté est de s'affirmer, elle a 18 ans et tout l'avenir devant elle.





## Destination Emploi, le nouvel événement dédié à l'emploi de Terres de Montaigu

Terres de Montaigu, communauté de communes Montaigu-Rocheservière organise Destination Emploi, un nouvel événement dont l'objectif est de favoriser les rencontres entre les entreprises et les candidats, qu'ils soient demandeurs d'emploi, salariés en recherche d'opportunités ou étudiants bientôt sur le marché du travail.

Avec un taux de chômage de 4,6% et plus de 10 000 offres d'emploi - dont 6 000 offres en CDI - à pourvoir dans un rayon de 30 kilomètres autour de Montaigu-Vendée, ici, les opportunités sont nombreuses. En revanche, côté entreprises, ce sont les difficultés à recruter qui sont importantes avec un marché de l'emploi très tendu.

Chaque année depuis 7 ans, Pôle Emploi organisait un salon dans les salles du territoire devenues trop petites pour faire face à la demande de participation des entreprises. Terres de Montaigu a donc décidé de porter un nouveau projet en s'associant aux partenaires de l'emploi pour répondre aux besoins toujours plus importants des entreprises de la communauté de communes.

Ce salon devient Destination Emploi, une journée entièrement dédiée à l'emploi sous le chapiteau du Printemps du Livre à côté du Théâtre de Thalie qui aura lieu une semaine plus tard.

Sur les 1 800 m<sup>2</sup> du chapiteau, 50 stands sont disponibles pour les entreprises du territoire qui recrutent et souhaitent faire connaître leur activité, valoriser leurs savoir-faire ainsi que l'environnement de travail qu'elles proposent à leurs collaborateurs.



Cinq filières phares du territoire seront représentées lors de l'événement pour permettre aux visiteurs de découvrir les métiers et les formations qu'elles proposent : Agroalimentaire, Industrie, BTP, Service à la personne et Transport. Un espace d'animation sera dédié à la prise de parole d'entreprises et à des tables rondes sur des thématiques liées à l'emploi.

**Destination Emploi aura lieu le vendredi 29 mars 2019 de 9h à 19h à Montaigu-Vendée au Théâtre de Thalie**



## PLUi : vous avez la parole !

Où puis-je construire ma maison ? Où puis-je installer mon commerce ?  
Où permettre l'installation des entreprises ? Comment préserver nos exploitations agricoles ?  
Comment soutenir nos commerces de centre-ville ? etc.

Depuis 2015, Terres de Montaigu, en lien étroit avec les communes, étudie ces questions. Le Plan Local d'Urbanisme intercommunal, fruit de ces réflexions, répond à ces interrogations en constituant un cadre légal pour toutes les constructions et les aménagements sur le territoire. Le projet a été présenté aux acteurs locaux et habitants lors de plusieurs réunions publiques. Il a été soumis pour avis à des instances telles que Préfecture, Département, Région... et des chambres économiques (chambre de commerce et d'industrie, chambre d'agriculture, chambre des métiers et de l'artisanat...). Ce 18 mars, le PLUi va en complément faire l'objet d'une enquête publique.\*

L'enquête publique qui va débuter porte donc sur le document d'urbanisme : PLUi, mais aussi sur les zonages de gestion des eaux usées et sur les périmètres de protection des monuments historiques.

Les habitants des 10 communes du territoire de l'ex-communauté de communes Terres de Montaigu sont donc invités à prendre connaissance et à donner leur avis sur le projet de PLUi.

A l'issue de l'enquête publique, le projet de PLUi, modifié si besoin pour tenir compte des observations émises, pourra être approuvé par le Conseil communautaire courant juin 2019. Il entrera alors en vigueur et servira de cadre légal à l'instruction des demandes d'occupation et d'utilisation du sol (permis de construire, permis d'aménager...).

*\* Cette enquête ne concerne que les 10 communes formant l'ancienne communauté de communes Terres de Montaigu : Cugand, la Bernardière, La Bruffière, Treize-Septiers, La Boissière-de-Montaigu, Saint-Hilaire-de-Loulay, Saint-Georges-de-Montaigu, Boufféré, la Guyonnière et Montaigu.*



**CONSULTEZ ET DONNEZ VOTRE AVIS  
SUR LE PROJET DE PLUI !**

L'ensemble du projet de PLUi est disponible et consultable

- dans chacune des 10 mairies
- au siège de Terres de Montaigu, Communauté de communes Montaigu-Rocheservière
- en ligne sur [www.terresdemontaigu.fr](http://www.terresdemontaigu.fr)

**Pour donner vos avis pendant l'enquête publique :  
Du lundi 18 mars au jeudi 18 avril 2019**

Un registre d'enquête publique sera mis à disposition et des permanences de commissaires-enquêteurs seront organisées dans chaque commune :

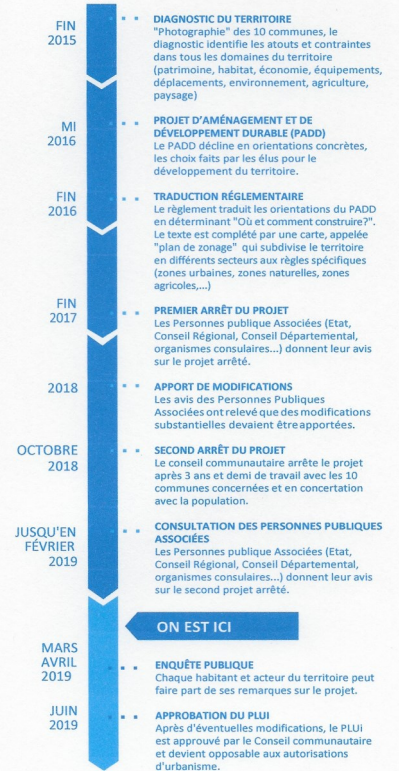
MARS		AVRIL	
Lu. 18	9h-12h / Montaigu 14h-17h / Cugand	Lu. 1	
Ma. 19		Ma. 2	9h-12h / St-Georges 14h-17h / La Boissière
Mer. 20	9h-12h / St-Hilaire 16h-19h / St-Georges	Mer. 3	
Jeu. 21		Jeu. 4	9h-12h / La Bruffière 14h-17h / Boufféré
Ven. 22	9h-12h / La Boissière 14h-17h / La Bruffière	Ven. 5	
Sam. 23		Sam. 6	
Dim. 24		Dim. 7	
Lu. 25	9h-12h / Boufféré 14h-17h / Treize-Septiers	Lu. 8	9h-12h / La Guyonnière 14h-17h / Treize-Septiers
Ma. 26	9h-12h / La Bernardière 14h-17h / La Guyonnière	Ma. 9	
Mer. 27		Mer. 10	
Jeu. 28	9h-12h / Cugand 14h-17h / St-Hilaire	Jeu. 11	
Ven. 29		Ven. 12	
Sam. 30	9h-12h / Montaigu	Sam. 13	
Dim. 31		Dim. 14	
		Lu. 15	
		Ma. 16	
		Mer. 17	
		Jeu. 18	9h-12h / La Bernardière 14h-17h / Montaigu

Chaque habitant pourra exprimer ses observations :

- SUR INTERNET : [www.registre-dematerialise.fr/659](http://www.registre-dematerialise.fr/659)
- PAR COURRIER : à l'attention de la commission d'enquête, à Terres de Montaigu, au 35 Avenue Villebois Mareuil - Montaigu - 85607 MONTAIGU-VENDEE Cedex
- PAR MAIL : [enquete-publique-659@registre-dematerialise.fr](mailto:enquete-publique-659@registre-dematerialise.fr)



## OÙ EN SOMMES-NOUS ?



**A noter : pendant la durée de l'enquête publique, les samedis 23 et 30 mars et 06 et 13 avril, l'accueil en mairie sera principalement consacré à la permanence PLUi.**

**Merci pour votre compréhension.**



Programme du lundi 8 avril au vendredi 19 avril 2019

Inscriptions avant le lundi 25 mars 2019

## COWBOYS ET INDIENS



**LUNDI 8 AVRIL**

Journée :

Décore ton centre aux  
couleurs du Far West

**MARDI 9 AVRIL**

Matin : Confectionne ton mini totem (bricolage)

Après-midi : Courses de plumes (jeux)

**Semaine 1**

**MERCREDI 10 AVRIL**

Matin : Fabrique ton bandeau d'indien (ne) (bricolage)

Après-midi :

**SORTIE « CINÉ GOÛTER » à MONTAIGU**

*Une participation supplémentaire de 6€ par enfant*

**JEUDI 11 AVRIL**

Matin : Tes mains en Indiens (bricolage)

Après-midi : Le Cowboy rassemble le troupeau (jeux)

**VENDREDI 12 AVRIL**

Matin : Yo ! Cowboy ! (jeux)

Après-midi : Brownie (cuisine)



## APPRENTIS CUISINIERS



**LUNDI 15 AVRIL**

Journée :

Décore ton centre (guirlande de cuisinier, enseigne « chez Lilou » etc....)



**MARDI 16 AVRIL**

Matin : Fabrique ta toque de chef cuisinier (bricolage)

Après midi : « Le restaurant » (jeux)

**Semaine 2**

**MERCREDI 17 AVRIL**

Matin : Fais de la peinture avec des spaghettis (bricolage)

Après midi : Saucisson au chocolat (cuisine)

**JEUDI 18 AVRIL**

Matin : Confectionne ton livre de recettes (bricolage)

Après midi: « La pizzeria » (jeux)

**VENDREDI 19 AVRIL**

Journée :

« Battle Surprise culinaire » en équipe et déco de la table !



# les associations

Rendez-vous le samedi 16 mars sur le parking de la salle des sports pour ces 2 collectes :

- Les Bouchons d'Amour
- Opération Toutes Pompes Dehors

## COLLECTE DE BOUCHONS PLASTIQUES



**Le samedi 16 mars 2019 de 9h30 à 12h30**  
**au parking de la salle des sports**

### Collecte pour

- Acheter du matériel pour handicapés (fauteuil, etc..)
- Améliorer les conditions de Vie de tout handicapé
- Aider des opérations humanitaires ponctuelles.

### Bouchons plastiques propres de boissons

#### BOUCHONS REFUSÉS :

- ▶ bouchons de produits chimiques, de détergents...
- ▶ bouchons de médicaments
- ▶ couvercles plastiques boîtes de crème fraîche ou de beurre.

Site National : [www.bouchonsdamour.com](http://www.bouchonsdamour.com)

Contacts : ☎ 09.52.31.54.33

## OPÉRATION TOUTES POMPES DEHORS

**AOPA**  
WWW.AOPANANTES.FR

POUR OFFRIR UN SÉJOUR D'ÉTÉ À DES ENFANTS MALADES, DONNEZ DES CHAUSSURES USAGÉES ET PORTABLES

**UNE PAIRE DE CHAUSSURES DONNÉE, C'EST UN SOURIRE RETROUVÉ !**

Ne pas jeter sur la voie publique

**Du lundi 11 mars au samedi 23 mars 2019**

**VOTRE POINT DE COLLECTE LE PLUS PROCHE :**

*Le Samedi 16 Mars  
de 9h30 à 12h30  
Salle des Sports La Bernardière*

#### Précision sur l'état et le conditionnement des chaussures :

Les chaussures que nous collectons doivent être propres et portables et conditionnées de préférence dans des sacs en plastique ou bien être attachées ensemble pour être ensuite, ramassées. Les cartons à chaussures sont à proscrire.



L'Association Onco Plein Air organise chaque année l'Opération Toutes Pompes Dehors qui permet de dégager des fonds pour offrir aux jeunes âgés de 10 à 20 ans, une semaine en séjour d'été pour les aider à se reconstruire.

L'Association Onco Plein Air a pour objectif, par des projets extra-hospitaliers, d'améliorer la qualité de vie des enfants, des adolescents et des jeunes adultes atteints de cancer ou de leucémie, soignés dans le service Oncologie Pédiatrique du CHU de Nantes ou d'Angers.

## Adozone

L'Assemblée Générale de l'association ADOZONE s'est tenue le vendredi 1er mars. Un nouveau bureau a été constitué :

Présidents : Pauline ALFAIA et Franck MAROT  
Trésorières : Louise CHARRIER et Eliza MICHEL  
Secrétaires : Luna MAROT et Laurence LE LUEC

Membres :  
Baptiste MICHEL - Clémence PINEAU  
Adèle LE LUEC - Marie LE LUEC





# MEDIATHEQUE

*la Caserne aux livres*

**Ateliers BD** (à partir de 13 ans)  
Avec Jean-Sébastien Vermalle,  
dessinateur chez Delcourt, et musicien

Les mercredis et jeudis  
11, 12, 18 et 19 avril  
de 14h30 à 16h30



**Vous aimez le dessin,  
la bande dessinée, le manga,  
ces cours sont pour vous !**

Places limitées, renseignements et inscriptions  
avant le 5 avril auprès de la médiathèque.

Tarif : 6 € la séance, 20 € les quatre

que  
la Bernardière

## Plus d'infos

18 rue de la Poste - 02 51 42 99 33  
mediatheque@labernardiere.fr  
www.labernardiere.fr  
↳ Rubrique Médiathèque « La caserne aux livres »

# informations

Service-Public.fr

## INSCRIPTION SUR LES LISTES ÉLECTORALES

Jusqu'au **MARS 2019**  
**31**

- En ligne** → sur [Service-Public.fr](http://Service-Public.fr)  
Justificatif d'identité + Justificatif de domicile (sous format numérique)
- Par courrier** → auprès de votre mairie  
Formulaire d'inscription complété + photocopie de titre d'identité + justificatif de domicile
- Sur place** → au guichet de votre mairie  
Formulaire d'inscription complété + titre d'identité + justificatif de domicile

**26 mai 2019, jour des élections européennes - Attention : Derniers jours pour vous inscrire sur les listes électorales**

Maison des Communes de la Vendée

## FORUM des MÉTIERS

**23 MARS 2019**

La **FONCTION PUBLIQUE TERRITORIALE**  
ce n'est pas ce que vous croyez !

Stands / Ateliers / Conférences  
**9 h - 13 h 30** La Roche-sur-Yon

Maison des Communes > zone des Oudairies  
65 rue Kepler - La Roche-sur-Yon  
[www.maisondescommunes85.fr](http://www.maisondescommunes85.fr)



## Analyses des eaux de puits

Le Laboratoire de l'Environnement et de l'Alimentation de la Vendée, service du Conseil Départemental, propose une nouvelle période promotionnelle pour l'analyse des eaux de puits.



Si vous consommez l'eau de puits, en assurer la qualité sanitaire est indispensable pour la sécurité de chacun. La présence de nitrates ou de bactéries dans votre eau est en effet nuisible à votre santé. L'analyse bactériologique et chimique de votre eau permettra de les détecter. Ayez le bon réflexe, un contrôle annuel pour vous et vos proches est nécessaire.

**EN MARS 2019, L'ANALYSE COMPLETE SERA FACTUREE 64.50 € TTC au lieu de 87.44 € TTC**  
(Frais de dossier inclus)

Vous pouvez apporter vos flacons soit :

- au laboratoire à La Roche-sur-Yon
- mais également dans un point de collecte plus proche de chez vous dont la permanence sera assurée par un agent du laboratoire :

POINTS DE COLLECTE	DATES	HEURES
Mairie de Luçon	12 mars 2019	11H30 à 13H00
Mairie de Pouzauges	19 mars 2019	11H30 à 13H00
Mairie de Noirmoutier-en-l'Île	25 mars 2019	11H30 à 13H00
Mairie de Bretignolles-sur-Mer	26 mars 2019	11H30 à 13H00

Des kits de prélèvements sont à votre disposition dans les collectivités citées ci-dessus, ainsi qu'au laboratoire.

**ATTENTION, le dépôt doit être effectué le jour du prélèvement**

Renseignements : 0251245151

Laboratoire de l'Environnement et de l'Alimentation de la Vendée  
Rond-point Georges Duval - CS 80802 - 85021 La Roche sur Yon  
Tél. 02 51 24 51 51 - Fax. 02 51 24 51 50  
labo@vendee.fr - www.laboratoire.vendee.fr

**Un forum dédié aux métiers territoriaux le 23 mars 2019**

**Tous les deux ans, le Centre de Gestion de la Vendée ouvre ses portes au public afin de faire découvrir la diversité des métiers exercés dans la Fonction Publique Territoriale. Rendez-vous le samedi 23 mars 2019 pour la 4e édition.**

**Campagne promotionnelle d'analyses des eaux de puits**



# informations

## Travaux SNCF Réseau - Calendrier des fermetures

### Ligne Clisson - La Roche sur Yon :

Fermeture des passages à niveau pour reprise des travaux sur la ligne retour vers Nantes (dernière étape) :

n°22 sur la RD102 « L'Emerière » : du 1 avril au 20 avril 2019

n°23 sur la RD77 « Le Plessis » : du 28 mars au 18 avril 2019

n°24 « La Grande Haie » : du 27 mars au 17 avril 2019

n°25 « La Fuzellerie » : du 26 mars au 16 avril 2019

A noter que les travaux se réaliseront de nuit à partir du 1er avril, de 21h30 à 6h30, 5 nuits par semaine du lundi soir au samedi matin.

Le calendrier des fermetures des passages à niveau est disponible sur le site : [www.sncf-reseau.fr/fr/actualite/locale/bretagne-pays-de-la-loire/ligne-nantes-clisson-la-roche-sur-yon-renouvellement-de](http://www.sncf-reseau.fr/fr/actualite/locale/bretagne-pays-de-la-loire/ligne-nantes-clisson-la-roche-sur-yon-renouvellement-de)

## EVENEMENT SUR LA COMMUNE !!!!

### DIMANCHE 28 AVRIL

#### JEUX INTERQUARTIERS ORGANISES PAR LES CME

- Dossier d'inscription prochainement dans votre boîte aux lettres
- Règlement consultable sur le site Internet et la page Facebook

**ENEZ NOMBREUX !!!!**

# l'état civil

## Erratum sur le Trait d'Union n°47 du mois de février

**Nous avons le plaisir de vous annoncer la naissance de :**

Alice MOREAU née le 2 décembre 2018

# l'environnement

## Collecte des déchets :



20 mars

## Le Goûter de la Chandeleur 2019

Organisé par le CCAS de La Bernardière, le Goûter de la Chandeleur à destination des aînés de la commune s'est déroulé le mercredi 6 février.

Cette année a été marquée par la présence de Philippe Legal « animateur -chanteur - imitateur » qui a, au travers de son spectacle « la Gazette du Titi », mis l'ambiance tout au long de l'après-midi : de Mme de Fontenay à Michel Galabru en passant par Yves Montand, tout un programme...



letr@it  
d'union

BULLETIN D'INFORMATIONS DE LA BERNARDIÈRE

la Bernardière



QR Code : pour un accès rapide au site internet de La Bernardière

MAIRIE DE LA BERNARDIÈRE

20, rue de la Poste

85610 LA BERNARDIÈRE

tel : 02 51 42 15 91

E-mail : [contact@labernardiere.fr](mailto:contact@labernardiere.fr)

[www.labernardiere.fr](http://www.labernardiere.fr)

 [facebook.com/Mairie La Bernardière](https://www.facebook.com/Mairie-La-Bernardiere)

Horaires d'ouverture :

Du mardi au vendredi : 9h/12h30

Le samedi : 9h/12h

Accueil téléphonique :

Du lundi au vendredi : 8h30/12h30-13h30/16h45

Le samedi : 9h/12h